

Pirkkala

Vähävaikin asemakaavan laajennuksen (nro 244) muinaisjäännösinventointi 2018



Hannu Poutiainen
Timo Sepänmaa
Timo Jussila



Tilaja: Ramboll

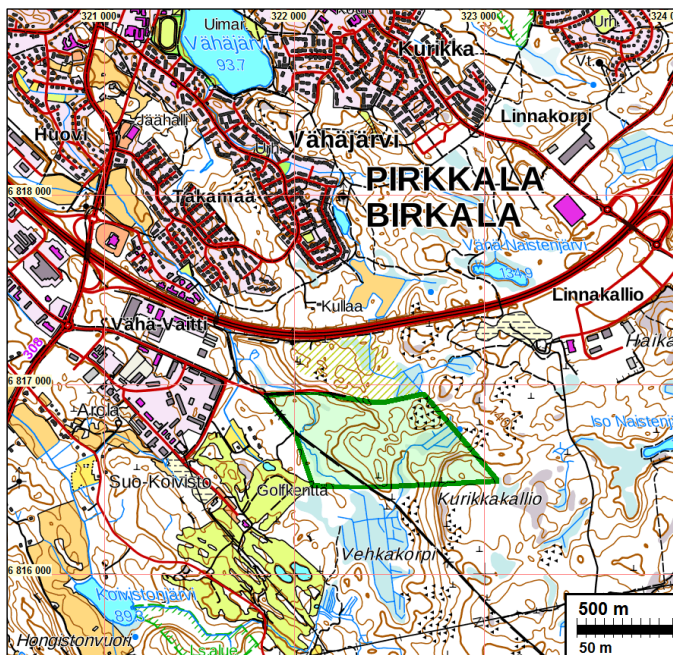
Sisältö

Perustiedot	2
Inventointi	3
Tulos	3
Lähteet	4
Yleiskartta	4
Vanhoja karttoja	5
Rajamerkit	7

Kansikuva: Rajamerkki (raportin kohde nro 2) kylien välisellä rajalla.

Perustiedot

- Alue:** Pirkkala, Vähävaitin asemakaavan laajennuksen (nro 244) alue Pirkkalan keskustan etelä-kaakkoispuolella, 300 - 600 m valtatie 3:n eteläpuolella.
- Tarkoitus:** Selvittää sijaitseeko alueella kiinteitä muinaisjäännöksiä tai muita suojeltavaksi arvioitavia kulttuurihistoriallisia jäännöksiä.
- Työaika:** Maastotyö 9.-10.5.2018.
- Kustantaja:** Ramboll
- Tekijät:** Mikrolitti Oy, Timo Jussila (valmistelu ja raportin koostaminen), Hannu Poutiainen, Timo Sepänmaa (maastotyö).
- Aiemmat tutkimukset:** Alueella ei tiettävästi ole ennen arkeologi kulkenut. Lähialueella (itäpuolella) on inventoinut Eva Gustavsson v. 2015.
- Tulokset** Alueelta ei tunneta kiinteitä muinaisjäännöksiä. Alueella havaittiin seitsemän kylien rajalla sijaitsevaa rajamerkkiä, joista neljä on merkitty v. 1767 isojakokartalle ja myös 1885 kartalle. Kaksi rajamerkeistä sijaitsee nykyisillä tilusrajoilla ja ne ovat 1800-luvun loppua myöhempiä. Yksi rajamerkeistä sijaitsee kylänrajalla mutta ei millään karttoihin merkityllä rajojen yhtymäkohdassa, kuten muut rajamerkit. Neljä isojakokartalle merkittyä rajamerkkiä katsottiin alustavasti muinaisjäännöksiksi, vaikka merkkien rakentamisajankohtaa ei tunneta. Muita suojeltavaksi katsottavia jäännöksiä ei alueella havaittu.



Selityksiä: Koordinaatit ja kartat ovat ETRS-TM35FIN koordinaatistossa. Kartat ovat Maanmittauslaitoksen maastotietokannasta toukuussa 2018, ellei toisin mainittu. Muinaisjäännösrekisteri on tarkastettu 06/2018. Valokuvia ei ole talletettu mihinkään viralliseen arkistoon, eikä niillä ole mitään kokoelmatunnusta. Valokuvat ovat digitaalisia ja ne ovat tallessa Mikrolitti Oy:n serverillä

Tutkimusalue vihreällä

Inventointi

Pirkkalan kunta on tekemässä kaavamuutosta Koiviston alueelle, lentokentän pohjoispuolelle. Pirkanmaan maakuntamuseo antoi hankkeesta lausunnon 13.10.2017 (412/2017) ja 4.12.2017 (561/2017), jossa edellytettiin kaavan alueella suoritettavaksi arkeologinen tarkkuusinventointi. Kunnan kaavakonsultti Ramboll Finland Oy tilasi inventoinnin Mikroliitti Oy:ltä. Inventoinnin maastotyön pääosan tekivät Timo Sepänmaa ja Hannu Poutiainen 9 -1 0.5.2018 työn kannalta erinomaisissa olosuhteissa.

Alueella ei tiettävästi ole arkeologi ennen kulkenut. Aivan alueen itäpuolella (Toivion alueella) on inventoinut Eva Gustavsson vuonna 2015. Muut tiedetyt viime vuosikymmenen inventointialueet ovat sijainneet etäämpänä alueesta.

Alue sijoittuu n. 115 - 145 m korkeustasoille. Alue on topografialtaan paikoin varsin jyrkkäpiirteistä, mäkistä maastoa. Maaperä on hienoainekseista moreenia, yleensä hyvin kivikkoista, paikoin lohkarista, ylipäättään vaikeakukuista maasto. Alueen länsireunamilla kulkee alueen halki etelästä pohjoiseen Jasperinoja joka laskee Sionjoenkautta Pyhäjärveen. Eräiden tulkintojen mukaan muinainen Itämeri on sen Ancylysjärvivaiheen alkuvaiheessa (ennen 8200 eKr.) vielä yltänyt lyhyen aikaa tälle alueelle. Alue on kuitenkin maaston ja topografian puolesta hyvin epätyypillinen varhaismesoliittisille asuinpaikoille ja sellaista alueella tuskin on sijainnut. Sellaisille edes auttavasti potentiaalista maastoa ei alueella havaittu.

Vanhojen 1700, 1800 ja 1900-luvun karttojen perusteella alueella eikä sen liepeillä ole koskaan ollut asutusta tai muutakaan kiinteitä rakenteita tuottavaa toimintaa, kuten ei ole nykyäänkään maakaasuputkilinjaa ja sen huoltotietä lukuun ottamatta. Lähimmät vanhat (1700-l) tonttimaat sijaitsevat yli 2,5 km etäisyydellä Naistenmatkassa ja Sorkkalassa. Alue on kuulunut Naistenmatkan takamaihin ja sen läntisin osa Jasperinojan länsipuolella Sankilan maihin.

Alueen eteläraja kulkee osin vanhaa kylänrajaa pitkin. Alueen itäosassa sen eteläpuolella on ollut Haikan ja Nuolialan maita ja länsiosassa Sankilan, Tanilan ja Nuolialan takamaakaistoja. Itse alue siis kuuluu pääosin Naistenmatkan kylään.

Valmisteluvaiheessa tehtiin maanmittauslaitoksen laserkeilausaineistosta aluetta kuvaava maastomalli hieman eri asetuksin. Niissä ei havaittu mitään arkeologisesti mielenkiintoista ja muutama epäilyttävä ilmiö osoittautui luonnonmuodostumaksi. Maastossa aluetta kuljettiin ristiin rastiin ja alue tuli katsottua melko kattavasti silmänvaraisesti tähystäen. Pääpaino oli alueen etelärajalla vanhalla kylien välisellä rajalinjalla, joka tarkastettiin kokonaisuudessaan.

Tulos

Alue tarkastettiin maastossa varsin kattavasti. Alueella havaittiin seitsemän kylien rajalla sijaitsevaa rajamerkkiä, joista neljä on merkitty v. 1767 isojakokartalle ja myös 1885 kartalle. Kaksi rajamerkeistä sijaitsee nykyisillä tilusrajoilla ja ne ovat 1800-luvun loppua myöhempiä. Yksi rajamerkeistä sijaitsee kylänrajalla mutta ei millään karttoihin merkityllä rajojen (tilus, kylä) yhtymäkohdassa, kuten muut havaitut rajamerkit. Neljä isojakokartalle merkittyä rajamerkkiä katsottiin alustavasti muinaisjäänöksiksi, vaikka merkkien rakentamisajankohtaa ei tunneta. Muita suojeltavaksi katsottavia jäänöksiä ei alueella havaittu.

24.6.2018

Timo Jussila

Lähteet

Painetut lähteet

Peruskartta 2123 08, v. 1953, 1961, 1975, 1980. Maanmittauslaitos.

Gustavsson Eva 2015: Pirkkalan Toivion osayleiskaava-alueen arkeologinen inventointi 2015. Pirkanmaan maakuntamuseo.

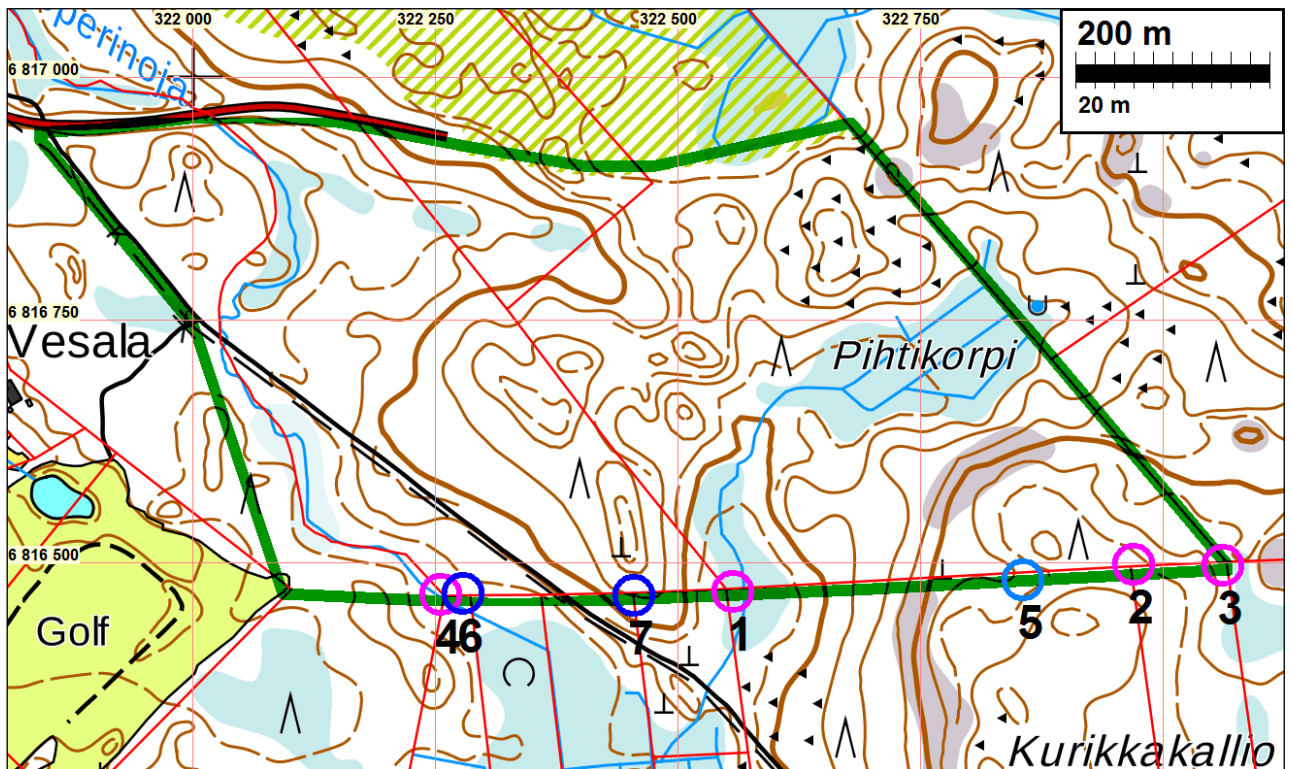
Painamattomat lähteet:

Hall, Daniel 1767: Sednare delen af Chartan öfwer Naistenmatka Bys ägor belägna i Birkala sockn, öfre Satakunda Härad och Björneborgs Län.

Juvelius, J,H 1881 (1885): Renovation af Kartan öfer egorårerne i Naistenmatka By af Birkkala Socken och Tavastehus län.

Pitäjänskartta Pirkkala, 1847. Maanmittauslaitos.

Yleiskartta

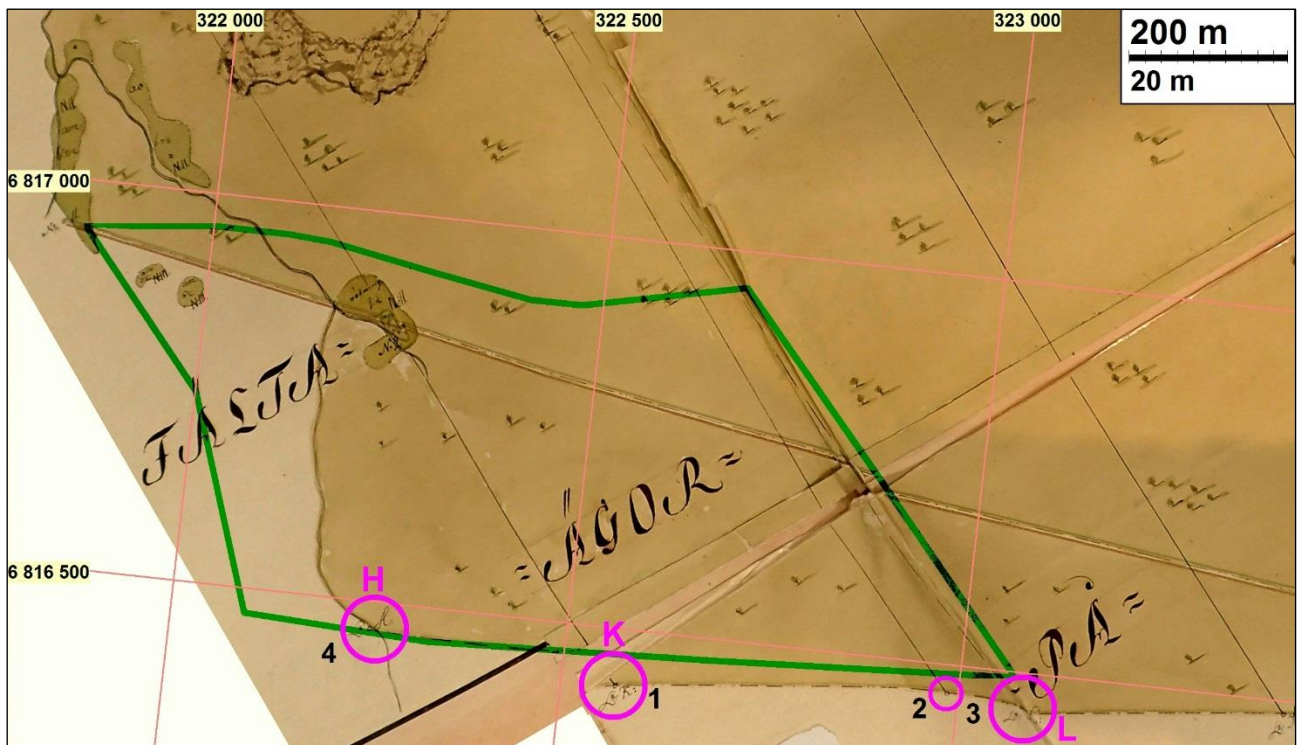


Tutkimusalueen raja vihreällä. Havaitut rajamerkit on merkitty ympyröin: sinipunaisella v. 1768 ja 1885 kartoille merkityt rajamerkit 1-4 ja sinisellä vasta 1900-l loppupuoliskon peruskarttoihin merkityt rajapisteet 5-6. Vaaleamman sinisellä rajamerkki joka ei sijoitu rajojen yhtymäkohtaan (5).

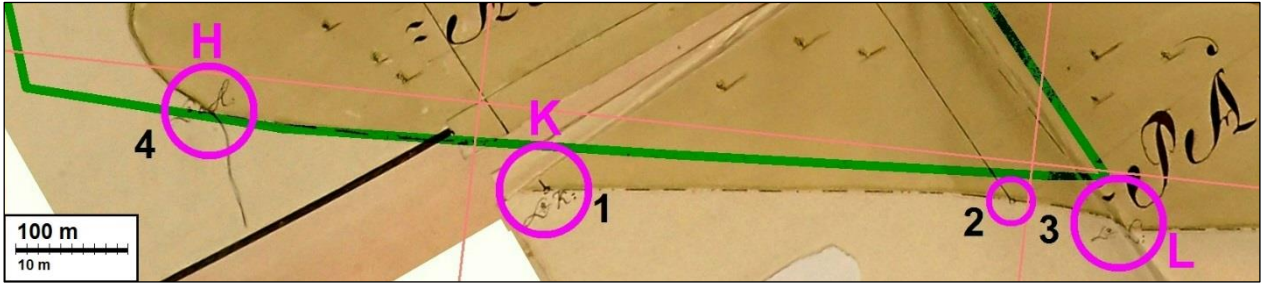
Vanhoja karttoja



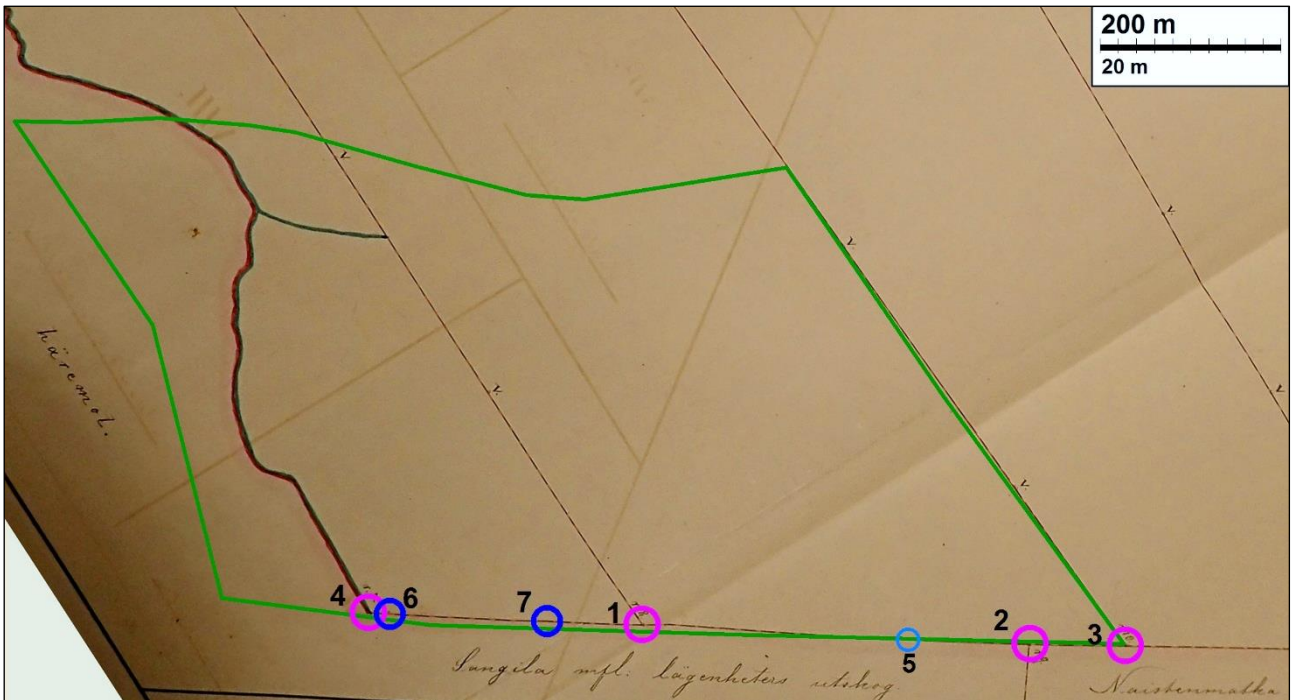
Ote v. 1767 kartasta. Tutkimusalue on piirretty päälle sinipunaisella.



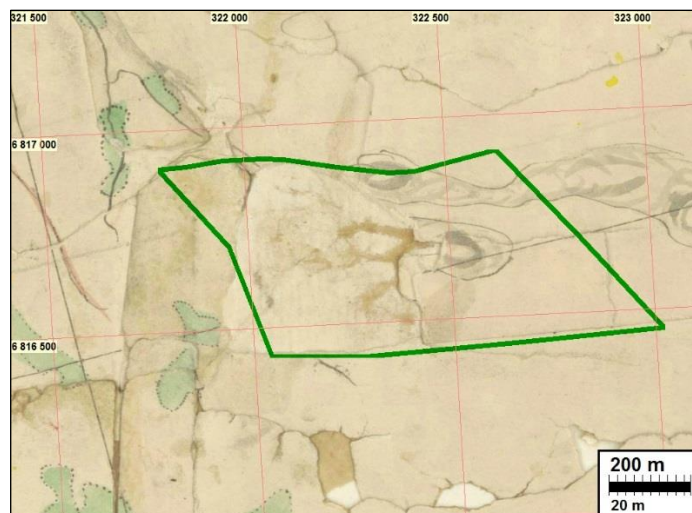
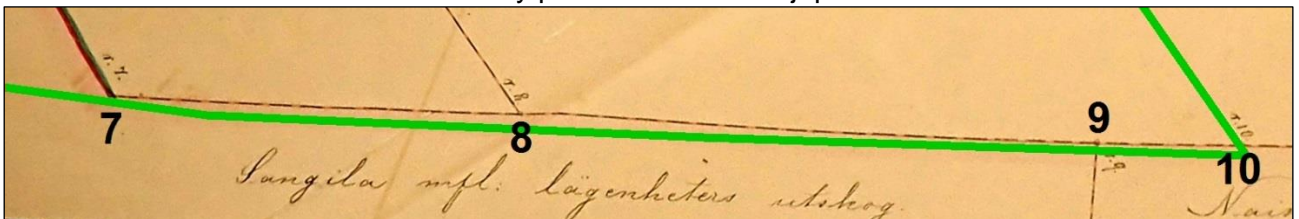
Ote edellisestä kartasta. Siihen on merkitty nyt maastossa havaitut rajamerkit 1-4. Kartta on re-
peytynyt eteläosastaan, joten osa niistä erheellisesti näyttää olevan tutkimusalueen eteläpuolella
mutta ne ovat kuitenkin tutkimusalueen rajalla. Sinipunaisella on merkitty isojakokartalle merkityt
rajojen tunnuskirjaimet (tarkempi ote seuraavalla sivulla).



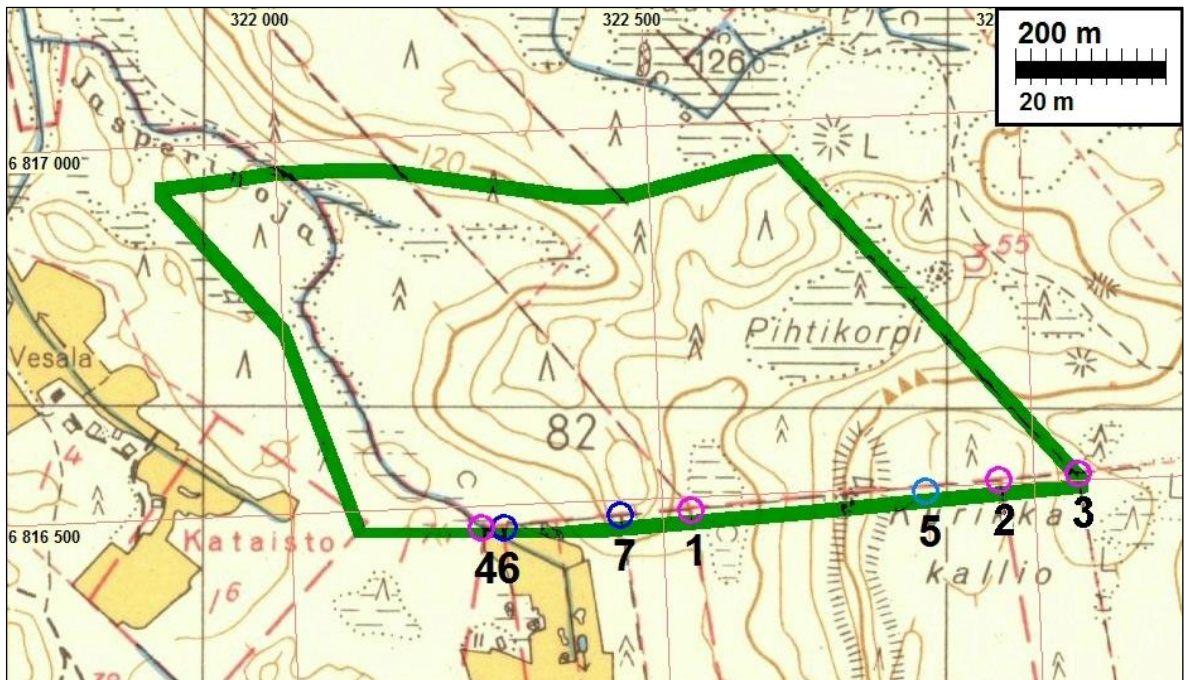
Ote edellisen sivun, v. 1767 kartasta.



Ote v 1885 kartasta. Alla merkitty päälle isommalla rajapisteiden numerot kartalla.



Ote pitäjänkartasta v. 1847. Tutkimusalue on piirretty päälle vihreällä.



Ote vuoden 1961 peruskartasta (karttakuva sama kuin v. 1954 peruskartalla).

Rajamerkit

1) Pirkkala Vähävaihti 1

Mjtunnus:

Status: muu kulttuuriperintökohde tai kiinteä muinaisjäänös

Ajoitus: historiallinen

Laji: rajamerkki, röykkiö

Koordin: N 6816 472 E 322 550

Tutkijat: Poutiainen & Sepänmaa 2018 inventointi

Huomiot: Rajakivi. Maksimikorkeus 60 cm, leveys tyvestä 50 cm, kärjestä noin 20 cm, maksimipaksuus 30 cm. Sileällä sivulla numero 8. Vinossa asennossa. Tuettu maanpinnan tasolla pienehköillä kivillä. Länsipuolella noin puolen metrin päässä viisarikivi. Sijaitsee märässä korpikuusikossa.

Rajapiste on merkitty v. 1767 kartalle tunnuksella K ja v. 1885 kartalle numerolla 8. Naistenmatkan ja Sikoisten raja 1767 kartalla, sittemmin 1885 kartalla Naistenmatkan ja Sankilan välinen raja, samalla tilusraja.



2) Pirkkala Vähävaihti 2

Mjtunnus:

Status: muu kulttuuriperintökohde tai kiinteä muinaisjäänös

Ajoitus: historiallinen

Laji: rajamerkki, röykkiö

Koordin: N 6816496 E 322967

Tutkijat: Poutiainen & Sepänmaa 2018 inventointi

Huomiot: Rajamerkki. Noin 2 x 2 m laajuinen neliömäinen kivilatomus. Korkeus 0.5 m, kiviä 3-4 kerroksessa. Latomuksen keskellä pystykivi, sen kahdella sivulla numerot, 5 ja 9. Pystykiven ympärillä 4 viisarikiveä. Sijaitsee isohkon maakiven vieressä moreenipohjalla mäntymetsässä.

Rajapiste on merkitty v. 1767 kartalle tunnukselta pisteenä ja v. 1885 kartalle numerolla 9. Naistenmatkan ja Sikoisten raja 1767 kartalla, sittemmin 1885 kartalla Naistenmatkan ja Haikan välinen raja, samalla tilusraja.





3) Pirkkala Vähävaihti 3

Mjtunnus:

Status: muu kulttuuriperintökohde tai kiinteä muinaisjäänös

Ajoitus: historiallinen

Laji: rajamerkki, rökkiö

Koordin: N 6816 501 E 323 067

Tutkijat: Poutiainen & Sepänmaa 2018 inventointi

Huomiot: Rajamerkki. Noin 1.5 x 1.5m laajuinen ja neliömäinen kivilatomus. Matala, parikymmentä senttimetriä korkea. Kiviä 1-2 kerroksessa. Latomuksen keskellä pystykivi, sen yksi sivu tasaisempi, jossa tasasivuinen risti. Sen halkaisija noin 10 cm. Latomuksen kahdessa kulmassa litteät viisarikivet. Rajamerkki on turpeen, varpujen ja kuusentaimien peitossa. Sijaitsee havumetsässä moreenipohjalla

Rajapiste on merkitty v. 1767 kartalle tunnuksella K ja v. 1885 kartalle numerolla 7. Naistenmatkan ja Sikoisten raja 1767 kartalla, sittemmin 1885 kartalla Naistenmatkan ja Sankilan välinen raja, samalla tilusraja.





4) Pirkkala Vähävaihti 4

Mjtunnus:

Status: muu kulttuuriperintökohde tai kiinteä muinaisjäänös

Ajoitus: historiallinen

Laji: rajamerkki, röykkiö

Koordin: N 6816 466 E 322 259

Tutkijat: Poutiainen & Sepänmaa 2018 inventointi

Huomiot: Rajamerkki 2 x 2 x 0,7 m kokoinen, kivistä ladottu, keskellä pystykivi.

Rajapiste on merkitty v. 1767 kartalle tunnuksella H pisteenä ja v. 1885 kartalle numerolla 10. Naistenmatkan ja Sikoisten raja 1767 kartalla, sittemmin 1885 kartalla Naistenmatkan ja Haikan välinen raja, samalla tilusraja.



5) Pirkkala Vähävaihti 5

Mjtunnus:

Status: muu kohde

Ajoitus: historiallinen

Laji: rajamerkki, röykkiö

Koordin: N 6816 489 E 322 854

Tutkijat: Poutiainen & Sepänmaa 2018 inventointi

Huomiot: Rajamerkki 1 x 1 x 0,7 m kokoinen, kivistä ladottu, keskellä pystykivi.

Kohdalla ei ole ollut kylärajaa koskaan. Merkki on nykyisellä ja v. 1885 tilusrajalla mutta rajojen yhtymäkohtaa siinä ei ole millään vanhalla kartalla. Merkki on siten kuitenkin ilmeisen nuori.



6) Pirkkala Vähävaitti 6

Mjtunnus:

Status: muu kohde
Ajoitus: historiallinen
Laji: rajamerkki, röykkiö

Koordin: N 6816466 E 322286

Tutkijat: Poutiainen & Sepänmaa 2018 inventointi

Huomiot: Rajamerkki 1,5 x 1,5 x 0,7 m kokoinen, kivistä ladottu, keskellä pystykivi. Näreikön peittämä.

Vanhalla kylärajalta mutta ei merkitty v. 1767 kartalle eikä 1885 kartalle. Nyt merkki on nykyisellä tilusrajojen yhtymäkohdassa ja samoin peruskartalle merkittyjen kylien takamaalohkojen rajalla. Merkki on siten kuitenkin ilmeisen nuori.



7) Pirkkala Vähävaitti 7

Mjtunnus:

Status: muu kohde
Ajoitus: historiallinen
Laji: rajamerkki, röykkiö

Koordin: N 6816469 E 322455

Tutkijat: Poutiainen & Sepänmaa 2018 inventointi

Huomiot: Rajamerkki 2,5 x 2,5 x 1,3 m kokoinen, kivistä ladottu, keskellä pystykivi.

Vanhalla kylärajalta mutta ei merkitty v. 1767 kartalle eikä 1885 kartalle. Nyt merkki on nykyisellä tilusrajojen yhtymäkohdassa ja samoin peruskartalle merkittyjen kylien takamaalohkojen rajalla. Merkki on siten kuitenkin ilmeisen nuori.